



REPORTE DE SOSTENIBILIDAD 2025

Compromiso que genera valor



Mayo 2026



Índice de Contenidos

Mensaje Gerente General	02				
Mensaje Presidente	03				
Sobre el reporte	04				
01 ¿QUIÉNES SOMOS?	05	06 ODS	29	10 GESTIÓN SOCIAL	42
Somos	06	Objetivos de Desarrollo Sostenible	30	Equipo	43
Estructura del negocio	07			Clima	43
Propósito	08	07 PÚBLICOS DE INTERÉS	32	Bienestar	44
Valores	09	Públicos de interés	33	Inclusión financiera	44
Alianzas	10			Comunidad	45
Certificaciones	11	08 GOBERNAZA	34	Ciberseguridad	46
		Gobierno corporativo y ética de los negocios	35	Compromiso futuro	46
02 LOGROS	12			11 ÍNDICE GRI	47
Principales logros	13	Gestión e innovación de la sostenibilidad	36	Índice GRI	48
03 GOBIERNO CORPORATIVO	17	Gestión de riesgos ambientales y sociales	36		
Junta Directiva	18				
Equipo Gerencial	19	09 GESTIÓN AMBIENTAL	37		
		KPIs	38		
04 POLÍTICAS	20	Residuos	39		
Códigos y políticas	21	Voluntariado	40		
		Huella carbono	41		
05 SOSTENIBILIDAD	23				
Materialidad	24				
Estrategia	25				
Objetivos	26				

Mensaje del Gerente General

Presentar este primer Reporte de Sostenibilidad bajo el estándar GRI representa un paso importante para Total Finco, pero sobre todo es una oportunidad para explicar con mayor claridad quiénes somos, cómo pensamos y qué buscamos construir.

Desde nuestros inicios, hemos tenido una convicción muy clara: el rol de una empresa financiera va mucho más allá de otorgar crédito. Cada operación que estructuramos busca impulsar un negocio, generar empleo, fortalecer una familia o dinamizar una comunidad.

En Total Finco trabajamos para atender segmentos que históricamente han estado subatendidos por el sistema financiero. Lo hacemos mediante soluciones ágiles y flexibles, pero también a través de algo que consideramos igual de importante: cercanía, criterio y acompañamiento. Nuestro objetivo no es únicamente financiar activos, sino ayudar a nuestros clientes a crecer con mayor solidez y visión de largo plazo.

Este enfoque se extiende también a la forma en que gestionamos la empresa. Creemos que el crecimiento sostenible requiere disciplina, transparencia y responsabilidad. Por eso, hemos venido fortaleciendo nuestras prácticas de gobierno corporativo, gestión de riesgos y cumplimiento, así como nuestra capacidad de medir y gestionar nuestros impactos ambientales y sociales. La adopción del estándar GRI es parte de ese proceso de maduración institucional. Siendo una empresa joven, con apenas seis años de trayectoria, hemos avanzado de manera acelerada en la incorporación de prácticas que usualmente toman muchos años en consolidarse, lo que refleja una intención clara de construir desde el inicio una organización sólida, responsable y alineada con estándares internacionales.

En este proceso de consolidación institucional, hemos materializado avances relevantes que reflejan nuestro compromiso con un crecimiento sostenible y responsable. Entre estos avances destacan nuestra incorporación como operador del Sistema de Banca para el Desarrollo, ampliando nuestra capacidad de apoyar a pequeñas y medianas empresas; la consolidación de nuestro compromiso ambiental mediante la obtención del reconocimiento Bandera Azul Ecológica; y el establecimiento de una línea de financiamiento con BID Invest

orientada a impulsar el crecimiento de pequeñas y medianas empresas (PYMES) lideradas por mujeres.

Estos avances reflejan nuestra intención de construir una organización que genere valor no solo desde lo financiero, sino también desde lo social, ambiental y de gobernanza.

Durante el 2025 también enfrentamos la pérdida de Carlos Ortiz, socio fundador y primer Gerente General de Total Finco. Carlos tuvo un rol fundamental en la construcción de la visión, cultura y principios que han guiado el desarrollo de la organización desde sus inicios. Su liderazgo, compromiso y calidad humana dejaron una huella profunda en nuestra empresa y en quienes tuvimos la oportunidad de trabajar a su lado. Este reporte refleja también parte de ese legado y del esfuerzo colectivo por continuar construyendo la organización que él ayudó a impulsar.

Hacia adelante, nuestro reto es claro. Queremos seguir creciendo, pero hacerlo de forma consistente con nuestros valores y con una visión de largo plazo. Esto implica fortalecer nuestra cultura organizacional, seguir mejorando la experiencia de nuestros clientes, profundizar nuestras prácticas de sostenibilidad y continuar construyendo relaciones de confianza con todos nuestros grupos de interés.

Nada de esto sería posible sin el compromiso de nuestro equipo, la confianza de nuestros clientes y el respaldo de nuestros aliados. A todos ellos, mi agradecimiento sincero.

En Total Finco estamos convencidos de que es posible construir una empresa financiera que combine solidez, agilidad y propósito. Este reporte refleja ese camino y, más importante aún, la forma en que entendemos nuestro rol y nuestra responsabilidad.

Nos comprometemos a seguir avanzando con disciplina y determinación, construyendo una organización que genere un impacto positivo y sostenible en el largo plazo.

Sergio Liberman Loterstein
Gerente General de Total Finco



Mensaje del Presidente de la Junta Directiva

Es un honor presentar el Reporte de Sostenibilidad 2025 de Total Finco. Más allá de los resultados que aquí se comparten, este documento refleja la forma en que entendemos nuestra responsabilidad como organización y como Junta Directiva.

He tenido la oportunidad de acompañar de cerca la evolución de Total Finco desde sus inicios, y ver cómo, en relativamente poco tiempo, se ha construido una empresa financiera sólida, disciplinada y con una vocación de largo plazo. Esto no ha ocurrido por casualidad, sino como resultado de una visión clara, de decisiones consistentes y de un equipo comprometido con hacer las cosas bien desde el principio.

La experiencia nos ha enseñado que el crecimiento sostenible no depende únicamente de las oportunidades, sino de la calidad de las decisiones, de la disciplina con la que se ejecutan y de la fortaleza institucional que las respalda. Desde la Junta Directiva, nuestro rol es precisamente ese: aportar criterio, hacer las preguntas correctas y asegurar que el crecimiento de la organización se dé sobre bases firmes, alineado con sus valores y con una visión de largo plazo.

En ese camino, hemos fortalecido nuestros mecanismos de gobernanza, control interno y cumplimiento, entendiendo que una estructura sólida es fundamental para generar confianza. Al mismo tiempo, hemos acompañado iniciativas que amplían el impacto de la empresa, particularmente, el enfoque en inclusión financiera, que ha permitido ampliar el acceso al crédito a segmentos tradicionalmente desatendidos, constituye uno de los pilares más relevantes del impacto de la organización.

Total Finco ha logrado combinar agilidad y cercanía con disciplina y rigor técnico, posicionándose como un aliado relevante para sus clientes y una institución confiable para sus socios financieros.

Hacia adelante, el compromiso de la Junta Directiva es claro: acompañar el crecimiento de la organización, fortalecer su gobernanza y asegurar que cada paso se dé con la disciplina y la responsabilidad que exige construir valor en el tiempo.

Agradezco a la Gerencia General, al equipo ejecutivo y a todos los colaboradores por su dedicación y profesionalismo. Con una visión compartida y una base institucional sólida, estoy convencido de que Total Finco seguirá consolidándose como una organización que combina solidez, agilidad y propósito, generando un impacto positivo y sostenible en el tiempo.

Luis Liberman Ginsburg

Presidente de la Junta Directiva de Total Finco



Sobre nuestro reporte

En línea con nuestro compromiso con una gestión responsable y transparente, presentamos el Reporte de Sostenibilidad 2025, elaborado con referencia a los Estándares del Global Reporting Initiative (GRI).

Este reporte refleja cómo entendemos la sostenibilidad como parte integral de nuestro modelo de negocio, dando visibilidad a nuestras principales acciones, avances y desafíos en materia económica, ambiental, social, y de gobernanza, correspondientes al periodo del 1.º de enero y el 31 de diciembre de 2025.

Como organización joven, hemos priorizado desde etapas tempranas la adopción de prácticas que fortalezcan la medición, gestión y mejora continua de nuestro desempeño. En este sentido, la elaboración de este reporte representa un paso relevante en nuestro proceso de maduración institucional, al consolidar mecanismos de seguimiento, trazabilidad y rendición de cuentas.

El propósito de este reporte es proporcionar información clara, comparable y útil para nuestros grupos de interés, facilitando una mejor comprensión de cómo generamos valor y de cómo gestionamos nuestros impactos. Asimismo, constituye una herramienta que orienta la toma de decisiones internas y refuerza nuestro compromiso con la mejora continua.

Para solicitar información adicional o realizar consultas relativas a este reporte, invitamos a nuestros grupos de interés a ponerse en contacto por medio de los siguientes canales:



Teléfono: 2519-9600



Email: impactocorporativo@totalfinco.com



Website: www.totalfinco.com

01. ¿Quiénes somos?



Somos

una empresa costarricense dedicada a brindar soluciones financieras a emprendedores, profesionales independientes, asalariados y empresas que no están siendo adecuadamente atendidas por la banca tradicional.

Nuestra propuesta se centra en atender estos segmentos desatendidos mediante soluciones ágiles y flexibles, respaldadas por un servicio personalizado, que permiten a nuestros clientes invertir, crecer y fortalecer su capacidad productiva. Esto se materializa a través de productos como el leasing de activos productivos, el crédito inmobiliario empresarial y el financiamiento de importaciones e inventario, contribuyendo al desarrollo de proyectos que generan empleo y dinamizan la economía.

En este contexto, la inclusión financiera constituye un eje central de nuestro modelo de negocio. Nos enfocamos en ampliar el acceso a financiamiento para empresas que, por su perfil o características, enfrentan limitaciones en el sistema financiero.

Este enfoque se refleja en la composición de nuestra cartera, donde aproximadamente el 84% corresponde a clientes PYMES.

Total Finco surge a partir de la integración de Puentes y Portafolios PPF (fundada en 2019) y Total Leasing Finco (fundada en 2020), consolidando un modelo de negocio enfocado en ofrecer soluciones ágiles y flexibles. Desde sus inicios, la organización ha buscado diferenciarse no solo por la rapidez en la ejecución, sino por la cercanía con sus clientes, el análisis técnico riguroso y el acompañamiento a lo largo de todo el ciclo de cada operación.

Entendemos que detrás de cada operación existe una historia de crecimiento. Por ello, nuestro enfoque no se limita a financiar activos, sino a acompañar a nuestros clientes en la construcción de su futuro, promoviendo relaciones de largo plazo basadas en confianza, transparencia y resultados.

De esta manera, Total Finco consolida un modelo de negocio que combina solidez financiera, agilidad operativa y un claro propósito de generar impacto positivo en sus clientes, colaboradores y en las comunidades donde opera.

GUATEMALA

- Leasing Empresarial
- Leasing Personal



Estructura del Negocio

COSTA RICA

- Leasing Empresarial
- Leasing Personal
- Crédito Inmobiliario Empresarial
- Crédito para la Importación e Inventario





Nuestro propósito

Impactar positivamente a la sociedad con soluciones financieras responsables, ágiles y flexibles.

A la izquierda Francisco Javier Urrua, Representante del BID en Costa Rica y a la derecha Carlos Ortiz (Q.e.p.d) socio fundador de Total Finco

Nuestros valores

En Total Finco, nuestros valores se reflejan en la forma en que actuamos y tomamos decisiones cada día.



Respeto

Construimos relaciones basadas en respeto

Reconocemos el valor de cada persona, sus ideas y su tiempo, fomentando interacciones basadas en la dignidad, la escucha activa y la apertura a distintas perspectivas.



Colaboración

Colaboramos para lograr mejores resultados

Trabajamos de manera conjunta, promoviendo la comunicación abierta, el respeto por las ideas y el trabajo en equipo para generar soluciones de mayor valor.



Solidaridad

Actuamos con solidaridad

Nos involucramos activamente con nuestros clientes, colaboradores y comunidades, con empatía y compromiso, buscando generar un impacto positivo más allá de nuestra actividad financiera.



Integridad

Operamos con integridad

Decidimos con transparencia, coherencia y responsabilidad, asegurando que cada acción esté alineada con nuestros principios y con la confianza que depositan en nosotros nuestros clientes y aliados.

Alianzas para lograr objetivos comunes

Estas alianzas forman parte de nuestro enfoque de colaboración para escalar impacto más allá de nuestra operación directa.



ALIANZA EMPRESARIAL SOSTENIBLE

Como parte de nuestro compromiso con la sostenibilidad, participamos activamente en la Alianza Empresarial Sostenible, una iniciativa que reúne a empresas privadas con una visión compartida de desarrollo responsable.

A través de esta plataforma, intercambiamos buenas prácticas, impulsamos iniciativas conjuntas y acompañamos procesos como la Certificación Bandera Azul Ecológica, fortaleciendo nuestra gestión ambiental y promoviendo una cultura empresarial más consciente.



RED DE RESPONSABILIDAD SOCIAL EMPRESARIAL DE ESCAZÚ

Participamos en la Red de Responsabilidad Social Empresarial de Escazú, en conjunto con empresas y la Municipalidad, apoyando el desarrollo de iniciativas ambientales, sociales y culturales en el cantón.

Esta participación nos permite contribuir activamente al desarrollo local, fortaleciendo el vínculo con la comunidad y promoviendo prácticas empresariales responsables.

Certificaciones y reconocimientos



GALARDÓN BANDERA AZUL ECOLÓGICA

En 2024, Total Finco obtuvo por primera vez el Galardón Bandera Azul Ecológica en la Categoría Cambio Climático, correspondiente a la gestión realizada durante el año 2023, alcanzando una estrella. Este reconocimiento refleja la implementación de acciones concretas orientadas a la gestión ambiental y la reducción de impacto de nuestras operaciones.



En 2025, la empresa fue nuevamente galardonada en la misma categoría, como resultado de la gestión del año 2024, alcanzando tres estrellas blancas y una estrella plateada. Este resultado evidencia la mejora continua en nuestras prácticas ambientales y el cumplimiento de estándares más exigentes en materia de sostenibilidad.



CERTIFICACIÓN DE ENTIDAD LIBRE DE EFECTIVO

Asimismo, la organización obtuvo la Certificación de Entidad Libre de Efectivo, otorgada por el Banco Central de Costa Rica. Este reconocimiento respalda la adopción de procesos digitales en nuestras operaciones, promoviendo mayor eficiencia, seguridad y trazabilidad.

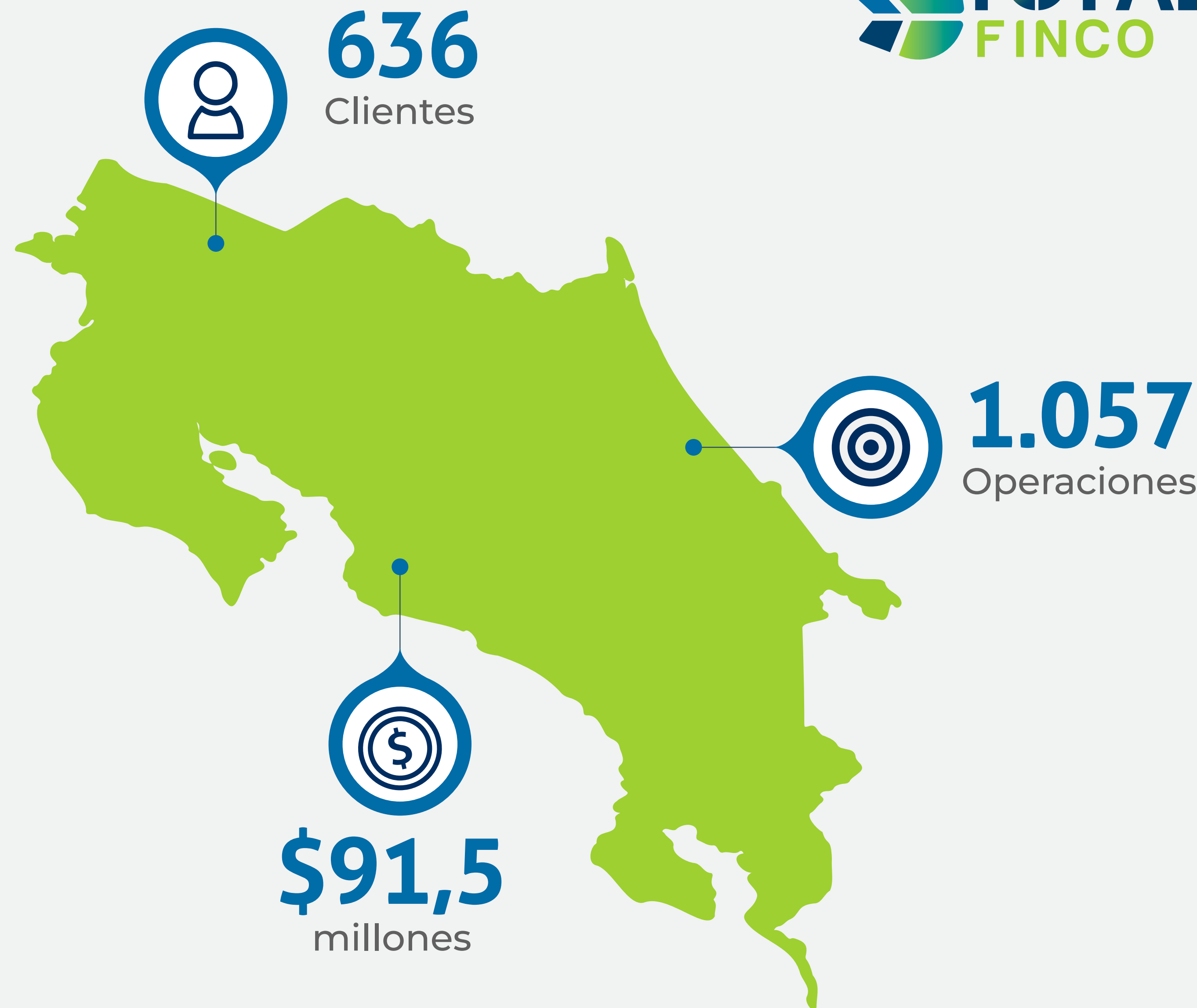
La implementación de este modelo contribuye, además, a la reducción del uso de efectivo y al fortalecimiento de prácticas alineadas con una gestión moderna y sostenible.

02. Logros



Principales logros 2025

Al cierre de 2025, considerando la operación de Total Finco en Costa Rica, la organización alcanzó una base de 636 clientes y 1.057 operaciones en leasing y créditos tanto inmobiliarios como mobiliarios. Esto se tradujo en un portafolio total de \$91,5 millones, reflejando la consolidación de nuestro crecimiento y la confianza sostenida de nuestros clientes en nuestra oferta de valor.



Impulso a la inclusión financiera

En el 2025, Total Finco continuó consolidando su enfoque en inclusión financiera, manteniendo aproximadamente el 84% de su cartera dirigida a micro, pequeñas y medianas empresas, segmento que continúa siendo el principal foco de nuestra operación.

Durante el 2025, se colocaron aproximadamente \$64 millones en financiamiento, de los cuales cerca de \$43 millones, o el 67% de la colocación total, fueron destinados a PYMES, reflejando la consistencia en la ejecución de nuestra estrategia y el compromiso de canalizar recursos hacia empresas con acceso limitado al sistema financiero tradicional.

Asimismo, el número de PYMES atendidas en nuestra cartera alcanzó los 570 clientes, registrando un crecimiento aproximado de 12% respecto al periodo anterior, ampliando el alcance de nuestro impacto y contribuyendo al fortalecimiento del tejido empresarial.

Estos resultados reflejan la capacidad de la organización de ejecutar de manera consistente su estrategia de inclusión financiera, ampliando el acceso al crédito y fortaleciendo el desarrollo del segmento empresarial que constituye el núcleo de su operación.



Criterio Mujer

En el 2024, Total Finco recibió una línea de crédito de hasta \$10 millones por parte de BID Invest, orientada a ampliar el acceso a financiamiento para PYMES lideradas por mujeres. Esta iniciativa incluyó, además, un componente de asesoría para el desarrollo de una propuesta de valor con enfoque de género.



En el 2025, este esfuerzo se materializó en el fortalecimiento de nuestra propuesta para clientas a través de la iniciativa Criterio Mujer, orientada a reducir brechas en el acceso al financiamiento y promover una mayor participación de mujeres en la actividad productiva.

Como resultado, la cartera de PYMES lideradas por mujeres alcanzó un 43% en número de clientes, reflejando un crecimiento del 19% respecto al 2024, equivalente a 43 nuevas clientas.

A nivel de cartera total —incluyendo empresas de mayor tamaño—, las empresas lideradas por mujeres representaron el 50% de los clientes (315 en total), lo que implica un incremento de 54 nuevas clientas en comparación con el año anterior, cuando este segmento representaba el 46% de la cartera.

Estos resultados reflejan un avance concreto en la integración del enfoque de género dentro de la estrategia de negocio, consolidando la inclusión financiera como un eje de impacto medible para la organización.

19% **crecimiento**
Cartera PYMES lideradas por mujeres

50% **de la cartera total**
son empresas lideradas por mujeres

Sistema de Banca Para el Desarrollo

En el 2024, Total Finco fue autorizado como Operador del Sistema de Banco para el Desarrollo y obtuvo una línea de crédito del Fondo Nacional para el Desarrollo (FONADE) para colocar recursos exclusivamente en PYMES. Durante el 2025, se colocaron 79 operaciones, entre 70 clientes para un total de \$5,2 millones. La cartera de SBD representó al cierre de diciembre un 6% de la cartera total de Total Finco.

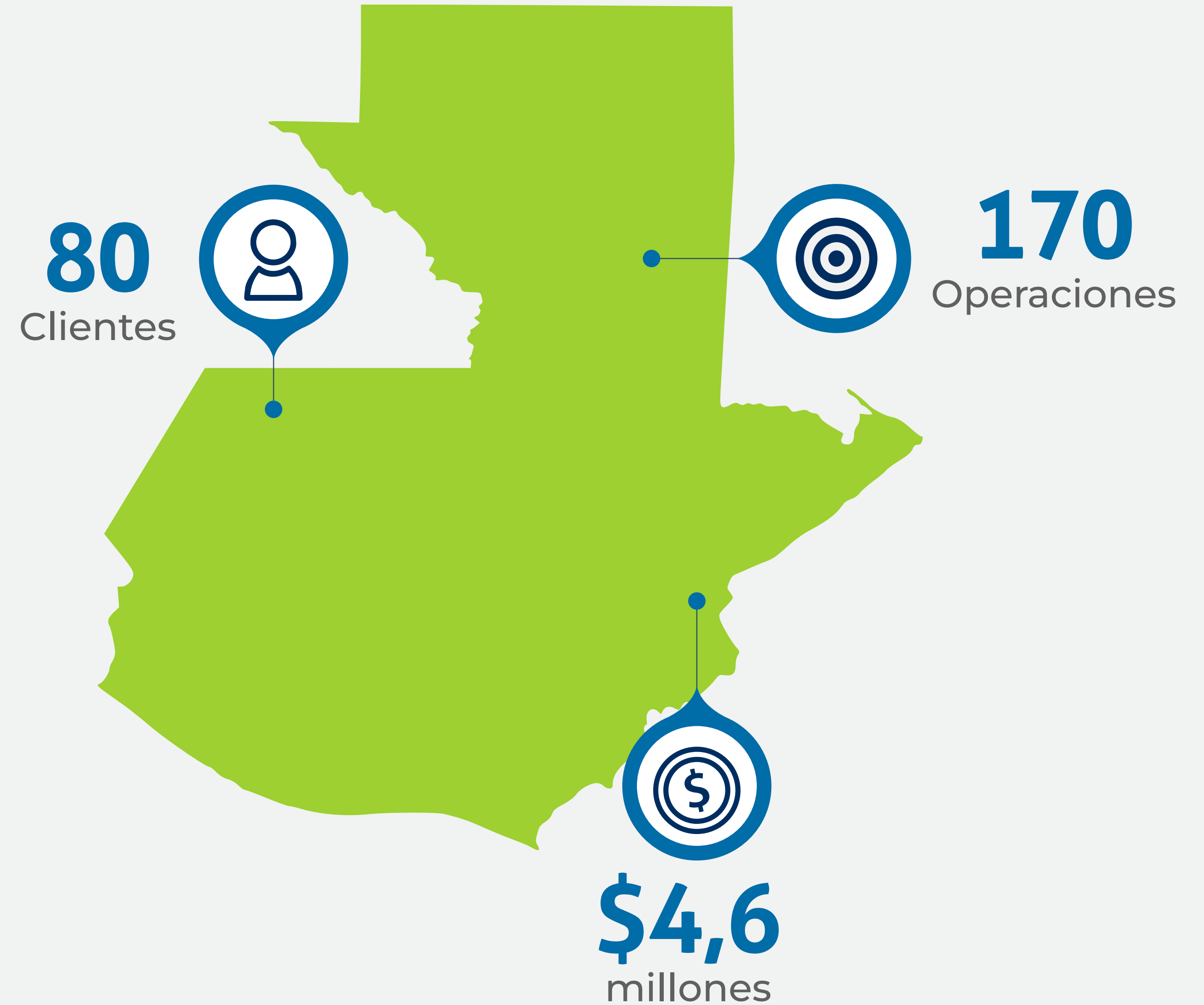


\$5.2 millones **Colocados**
en 79 operaciones para clientes PYMES

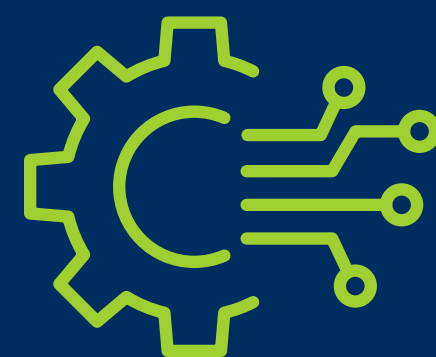
Expansión regional Guatemala

Durante el año, la operación en Guatemala continuó su proceso de consolidación, alcanzando 80 clientes, 170 operaciones activas y un portafolio de \$4,6 millones.

Este avance representa un paso relevante en nuestra estrategia de internacionalización y en la validación de nuestro modelo en nuevos mercados.



Innovación y Tecnología



El área de Innovación y Tecnología lideró un proceso de modernización de la infraestructura tecnológica, orientado a fortalecer la autonomía operativa, la seguridad de la información y la escalabilidad del negocio. Como parte de este proceso, se migró el sistema central de operaciones a una infraestructura propia en la nube, reduciendo la dependencia de terceros y mejorando la capacidad de respuesta operativa.

Adicionalmente, se optimizó la arquitectura tecnológica, se reforzaron los estándares de seguridad y se fortalecieron las capacidades internas del equipo mediante la incorporación de talento especializado y la obtención de certificaciones técnicas. Como resultado, Total Finco cuenta con una plataforma más robusta, que facilita el análisis de datos, la automatización de procesos y el desarrollo de soluciones digitales para clientes.

Fortalecimiento del bienestar del talento – Asociación Solidarista



Durante el 2025, la Junta Directiva aprobó la creación de una asociación solidarista para los colaboradores de Total Finco, como parte del compromiso de la organización con el bienestar integral y el desarrollo de su equipo.

A partir de esta aprobación, los colaboradores manifestaron su interés de constituir la asociación e iniciaron el proceso formal de inscripción y fundación, el cual se encuentra actualmente en curso. Se espera que la asociación inicie operaciones durante el 2026, constituyéndose en un mecanismo adicional para fomentar el ahorro, fortalecer el bienestar financiero y promover el desarrollo integral de los colaboradores.

Esta iniciativa refleja la evolución de la organización hacia un modelo más estructurado de gestión del talento, en el que se promueven espacios formales de participación y se fortalecen las condiciones para el desarrollo sostenible del equipo.

03. Gobierno Corporativo



Junta Directiva 2025-2026

Presidente	————	Luis Liberman
Vicepresidente	———	David Joseph Mayer
Secretario	————	Mauricio Kellerman
Tesorero	————	Piero DiCapua
Vocal I	————	Gerardo Ulloa
Vocal II	————	Daniel E. Levy
Vocal III	————	Rodrigo Bolaños
Fiscal	————	Eduardo Calderón



Sentados: A la izquierda Mauricio Kellerman, en el centro Luis Liberman y a la derecha el CEO Sergio Liberman
De pie, de izquierda a derecha: Gerardo Ulloa, Rodrigo Bolaños, Piero DiCapua, Eduardo Calderón y David J. Mayer
Ausente en la foto Daniel E. Levy

Equipo Gerencial

Gerente Financiero	—	Ronald Campos
Gerente Recursos Humanos	—	Ericka Chavarría
Gerente de Negocio	—	José Pablo Azofeifa
Gerente de Riesgo	—	Jimmy Cordero
Gerente de Operaciones	—	Alberto Perez
Jefe Innovación y Tecnología	—	Nury Montes
Auditor Interno	—	Luis Rodríguez



Sentadas: A la izquierda Ericka Chavarría y a la derecha Nury Montes
De Pie, de izquierda a derecha: Jimmy Cordero, José P. Azofeifa, Luis Rodríguez, Alberto Perez y Ronald Campos

04. Nuestras Políticas



Código de Ética y Conducta

Establece los principios, lineamientos y responsabilidades que orientan el comportamiento y la toma de decisiones de la organización, en relación con sus colaboradores, accionistas, clientes, proveedores, autoridades, la sociedad y el medio ambiente. Asimismo, constituye un pilar del sistema de gobierno corporativo y cumplimiento, promoviendo una cultura organizacional basada en la integridad, la transparencia y la responsabilidad.

Gobierno Corporativo

Tiene como objetivo establecer los principios, lineamientos y compromisos que rigen la dirección y el control de Total Finco, promoviendo una gestión responsable, transparente y sostenible de la organización.

Política de Diversidad e Inclusión

Tiene como finalidad establecer un entorno laboral inclusivo y equitativo, en el que se valore a cada persona y se erradique cualquier forma de discriminación, barrera o sesgo en la organización. Para ello, se implementan iniciativas y programas de capacitación continua en todos los niveles institucionales.

Política Ambiental

Establece los lineamientos y compromisos que orientan las operaciones de la empresa hacia una gestión ambiental responsable y eficiente.

Política de Compras Responsables y Sostenibles

En Total Finco, nos comprometemos a que todas las decisiones relativas a la adquisición de bienes y servicios para nuestras operaciones internas se lleven a cabo de manera responsable y sostenible. Este proceso se realiza en estricto cumplimiento de los compromisos legales y ambientales, fomentando prácticas comerciales éticas a lo largo de toda nuestra cadena de suministro.

Política de Conflictos de Interés

Define las obligaciones y responsabilidades de colaboradores, accionistas, integrantes de comités, partes externas y socios comerciales de Total Finco en la gestión de eventuales conflictos de interés, con el propósito de garantizar que las decisiones sean analizadas y aprobadas bajo criterios de independencia, imparcialidad y objetividad.

Política de Gestión de Riesgos

Tiene como finalidad definir el marco institucional, los principios rectores, las funciones, metodologías y herramientas que guían la identificación, evaluación, tratamiento, monitoreo y reporte de los riesgos que puedan impactar el cumplimiento de los objetivos estratégicos, operativos, financieros y regulatorios de Total Finco.





Política de Riesgo Operativo

Define el marco metodológico para la gestión integral del riesgo operativo en Total Finco, fundamentado en las mejores prácticas internacionales (Basilea II y III, ISO 31000, COSO-ERM) y en las normativas locales (SUGEF 16-16), garantizando la identificación, medición, control, monitoreo y comunicación de los riesgos que puedan impactar los objetivos estratégicos, la continuidad del negocio y la confianza de los clientes.

Política de Riesgos de Crédito

Establece el marco integral para la originación, análisis, aprobación, administración y recuperación de las operaciones crediticias de Total Finco, alineadas con la estrategia empresarial de ofrecer soluciones financieras ágiles, flexibles y con atención personalizada.

Política para la Administración de Riesgos de Cumplimiento

Esta política define los procedimientos para identificar, evaluar, monitorear, gestionar y mitigar los riesgos asociados al lavado de activos y la financiación del terrorismo que puedan afectar a Total Finco, así como a sus clientes y colaboradores.

Reglamento de Acoso Sexual

Con fundamento en los artículos 5 y 42 de la Ley de Hostigamiento Sexual en el Empleo y la Docencia, este reglamento establece los lineamientos para la investigación y sanción del hostigamiento sexual, conforme a los objetivos previstos en la normativa aplicable.

Política de Manejo de la Información

Establece los principios y lineamientos que rigen la clasificación, almacenamiento, acceso, transmisión, protección y eliminación de la información corporativa incluida la de clientes, garantizando su resguardo frente a amenazas tanto internas como externas, minimizando los riesgos y fomentando una cultura organizacional orientada a la seguridad de la información.

Política de Recursos Humanos

Nuestra Política de Recursos Humanos establece los lineamientos de conducta que deberán tener todas las personas que presten servicios bajo cualquier modalidad de relación laboral con Total Finco.

05. Nuestro enfoque en Sostenibilidad



Ejercicio de materialidad

Los temas prioritarios fueron definidos a partir de un proceso de análisis interno, considerando la naturaleza de nuestras operaciones, los riesgos asociados a nuestra actividad y las expectativas de nuestros grupos de interés.

Cuadro de priorización de temas recurrentes de acuerdo a criterios de multilaterales y bilaterales

Priorización	Ambientales	Sociales	Gobernanza
 Alta	Residuos	Salud y seguridad de los clientes	Ética de negocios
	Agua	Relaciones trabajador-empresa	Gestión de riesgos
	Energía	Formación y educación	Gobierno corporativo
 Media	Emisiones de gases de efecto invernadero	Comunidades locales	Prácticas de abastecimiento
	Cumplimiento ambiental	Derechos humanos	Inclusión financiera
	Materiales	Salud y seguridad en el trabajo	Gestión y relación con clientes
 Baja	Biodiversidad	Empleo	Gestión de la innovación
			Presencia en el mercado

Proceso de materialidad

Total Finco llevó a cabo un proceso estructurado de identificación y priorización de impactos económicos, ambientales y sociales, alineado con los Estándares GRI 2021.

El proceso incluyó:

- 1. Identificación de impactos**
 - Análisis interno (riesgos, estrategia, SARAS)
 - Benchmark sector financiero
 - Revisión regulatoria
- 2. Evaluación de impactos**
 - Magnitud
 - Probabilidad
 - Severidad
 - Alcance
- 3. Validación interna**
 - Comité de Sostenibilidad
 - Alta Gerencia
- 4. Priorización**
 - Impacto en la organización
 - Impacto en stakeholders

Matriz de Materialidad

Como resultado del proceso de materialidad, Total Finco ha identificado los temas materiales que se detallan, los cuales orientan la estrategia, la gestión operativa y la divulgación de información del presente reporte.

Temas críticos (alto impacto)

- Inclusión financiera
- Gestión de Riesgos ASG (SARAS)

Estrategia de Sostenibilidad

Tras definir los temas materiales, Total Finco estructuró su Estrategia de Sostenibilidad bajo la metodología OGSM (Objetivo, Metas, Estrategias y Medidas) permitiendo establecer un marco claro para la gestión, seguimiento y medición de los avances en materia ambiental, social y de gobernanza.

Este camino facilita la alineación entre la estrategia de negocio y los objetivos de sostenibilidad, asegurando una ejecución disciplinada, medible y consistente en el tiempo.

Enfoque estratégico

Nuestra estrategia de sostenibilidad se construye a partir de un modelo de negocio que genera impacto a través de la inclusión financiera, complementado por iniciativas ambientales, sociales y de gobernanza que fortalecen la sostenibilidad de la organización en el largo plazo.

Objetivo

Ejecutar la estrategia de sostenibilidad para generar impacto positivo en los ámbitos social, ambiental y de gobernanza de forma medible, consistente y comunicable, contribuyendo a la creación de valor sostenible en el largo plazo.

Metas

Para avanzar en la implementación de nuestra estrategia de sostenibilidad, hemos definido las siguientes metas que guían nuestras acciones y fortalecen nuestras capacidades internas:

- 1. Medición del desempeño ASG:** Desarrollar e implementar indicadores claros que permitan evaluar de manera consistente el desempeño en materia ambiental, social y de gobernanza, facilitando la toma de decisiones y la transparencia en la comunicación de los resultados.
- 2. Comunicación y relacionamiento con partes interesadas:** Fortalecer los canales de comunicación y relacionamiento con colaboradores, clientes y otros de grupos de interés, con el fin de visibilizar alcances, consolidar confianza y evidenciar el compromiso de Total Finco en materia de sostenibilidad





3. Integración transversal de la estrategia: Incorporar la sostenibilidad en las distintas áreas de la organización mediante planes de trabajo estructurados, asegurando su implementación efectiva y promoviendo una cultura organizacional alineada con estos principios.

4. Formalización de políticas y procedimientos: Desarrollar y consolidar políticas y procedimientos en materia ambiental y social, con especial énfasis en diversidad, inclusión y gestión responsable de las operaciones.

5. Seguimiento y reporte de avances: Elaborar informes periódicos que permitan dar seguimiento a los avances en los temas materiales ASG y sus indicadores clave de desempeño (KPI), fortaleciendo la rendición de cuentas y toma de decisiones a nivel de gobernanza.

Objetivos por temas materiales

En línea con los temas materiales identificados, Total Finco ha definido objetivos específicos en los ámbitos ambiental, social y de gobernanza, que orientan la gestión de la sostenibilidad e integran estos principios en la operación y en la toma de decisiones de la organización.

Estos objetivos reflejan nuestro compromiso de avanzar de manera estructurada, medible y consistente hacia un modelo de negocio más sostenible.

Ambiental



1. Ecoeficiencia

Medir, gestionar y reducir los impactos ambientales derivados de nuestras operaciones, promoviendo el uso eficiente de los recursos y la mejora continua en nuestro desempeño ambiental.



2. Emisiones de gases de efecto invernadero

Desarrollar acciones orientadas a la medición, reducción y compensación de emisiones, contribuyendo progresivamente a la descarbonización de la organización.

Gobernanza



1. Gobierno corporativo y ética de los negocios

Fortalecer la integración de criterios ambientales y sociales en la estructura de gobierno corporativo, por medio de la consolidación de políticas, procedimientos y prácticas alineadas con estándares internacionales, así como el fortalecimiento de mecanismos de supervisión y rendición de cuentas.



2. Gobernanza e innovación de la sostenibilidad

Implementar estructuras, procesos y espacios formales de seguimiento que permitan integrar criterios ambientales, sociales y de gobernanza en la toma de decisiones de la organización, así como impulsar de manera sistemática el desarrollo de iniciativas, alianzas y soluciones innovadoras que generen valor económico, social y ambiental.



3. Gestión de riesgos ASG

Integrar criterios ambientales y sociales en el sistema de gestión de riesgos de la organización, incorporándolos de manera progresiva en el análisis y administración de la cartera, mediante el desarrollo e implementación de nuestras herramientas como el Sistema de Administración de Riesgos Ambientales y Sociales (SARAS).

Estos objetivos constituyen la base para el desarrollo de indicadores y metas específicas que permitirán a la organización monitorear su desempeño y fortalecer su capacidad de generar impacto positivo en el tiempo.

Social



1. Prácticas laborales, formación y clima organizacional

Impulsar el desarrollo profesional de las personas colaboradoras, promoviendo un entorno de trabajo saludable, colaborativo y orientado al alto desempeño.



2. Inclusión financiera

Desarrollar y fortalecer soluciones financieras que promuevan la inclusión financiera y contribuyan a objetivos ambientales y sociales, mediante la estructuración de productos, alianzas estratégicas y mecanismos de financiamiento que amplíen el acceso al crédito para segmentos subatendidos.



3. Impacto en la comunidad y alianzas estratégicas

Promover la generación de impacto social en comunidades en condición de vulnerabilidad mediante el desarrollo de alianzas estratégicas con organizaciones especializadas, canalizando esfuerzos de voluntariado, educación y apoyo comunitario que contribuyan al bienestar social y al fortalecimiento del entorno en el que opera la organización.



4. Ciberseguridad y protección de datos

Fortalecer las capacidades de seguridad de la información y la transparencia en las operaciones, garantizando la protección de los datos de clientes y demás grupos de interés.

06. Objetivos de Desarrollo Sostenible



Objetivos de Desarrollo Sostenible y Nuestras Acciones ASG

Dimensión	ODS	Objetivo	Acciones realizadas
Gobernanza		17.17 Fomentar y promover la constitución de alianzas eficaces en las esferas pública, público – privada y de la sociedad civil, aprovechando la experiencia y las estrategias de obtención de recursos de las alianzas	<ul style="list-style-type: none"> • Alianzas público-privadas • Alianza Empresarial Sostenible • Red de Responsabilidad Social Empresarial de la Municipalidad de Escazú
Ambiental Ecoeficiencia		<p>13.1 Fortalecer la resiliencia y la capacidad de adaptación a los riesgos relacionados con el clima y los desastres naturales en todos los países</p> <p>13.2 Incorporar medidas relativas al cambio climático en las políticas, estrategias y planes nacionales.</p> <p>13.3 Mejorar la educación, la sensibilización y la capacidad humana e institucional respecto a la mitigación del cambio climático, la adaptación a él, la reducción de sus efectos y la alerta temprana</p>	<ul style="list-style-type: none"> • Programa Bandera Azul Ecológica, PBAE • Herramienta GEI Alcance 1, 2 y 3
		15.2 Promover la puesta en práctica de la gestión sostenible de todos los tipos de bosques, detener la deforestación, recuperar los bosques degradados y aumentar considerablemente la forestación y reforestación a nivel mundial	<ul style="list-style-type: none"> • Voluntariado para la Reforestación de la Playa Azul, Garabito, Puntarenas

Dimensión	ODS	Objetivo	Acciones realizadas
Social Prácticas Laborales		<p>14.1 Prevenir y reducir significativamente la contaminación marina de todo tipo, en particular la producida por actividades realizadas en tierra, incluidos los detritos marinos y la polución por nutrientes</p> <p>14.2 Gestionar y proteger sosteniblemente los ecosistemas marinos y costeros para evitar efectos adversos</p>	<ul style="list-style-type: none"> • Voluntariado de Limpieza de Playa Tárcoles, Garabito, Puntarenas
		<p>8.3 Promover políticas orientadas al desarrollo que apoyen las actividades productivas, la creación de puestos de trabajo decentes, el emprendimiento, la creatividad y la innovación, y fomentar la formalización y el crecimiento de las microempresas y las pequeñas y medianas empresas, incluso mediante el acceso a servicios financieros.</p> <p>8.5 De aquí a 2030, lograr el empleo pleno y productivo y el trabajo decente para todas las mujeres y los hombres, incluidos los jóvenes y las personas con discapacidad, así como la igualdad de remuneración por trabajo de igual valor.</p> <p>8.8 Proteger los derechos laborales y promover un entorno de trabajo seguro y sin riesgos para todos los trabajadores, incluidos los trabajadores migrantes, en particular las mujeres migrantes y las personas con empleos precarios</p>	<ul style="list-style-type: none"> • Clima Organizacional Beneficios

Objetivos de Desarrollo Sostenible y Nuestras Acciones ASG

Dimensión	ODS	Objetivo	Acciones realizadas
Social Desarrollo Grupos de Impacto		3.4 Reducir en un tercio la mortalidad prematura por enfermedades no transmisibles, mediante su prevención y tratamiento, y promover la salud mental y el bienestar	<ul style="list-style-type: none"> · Póliza de gastos médicos · Medismart · Nutricionista · Convenios de beneficios · Team Building
		<p>4.3 De aquí a 2030, asegurar el acceso igualitario de todos los hombres y mujeres a una formación técnica, profesional y superior de calidad, incluida la enseñanza universitaria</p> <p>4.4 De aquí a 2030, aumentar considerablemente el número de jóvenes y adultos que tienen las competencias necesarias, en particular técnicas y profesionales, para acceder al empleo, el trabajo decente y el emprendimiento</p>	Capacitaciones y Plan de Desarrollo para colaboradores
		1.4 Garantizar que todos los hombres y mujeres, en particular los pobres y los vulnerables, tengan los mismos derechos a los recursos económicos y acceso a los servicios básicos, la propiedad y el control de la tierra y otros bienes, la herencia, los recursos naturales, las nuevas tecnologías apropiadas y los servicios financieros, incluida la micro financiación.	<ul style="list-style-type: none"> · Voluntariado con la organización Un Techo para mi país · Créditos PYMES

Dimensión	ODS	Objetivo	Acciones realizadas
Social Prácticas Laborales		1.5 Fomentar la resiliencia de los pobres y las personas que se encuentran en situaciones de vulnerabilidad y reducir su exposición y vulnerabilidad a los fenómenos extremos relacionados con el clima y otras perturbaciones y desastres económicos, sociales y ambientales.	
		2.1 Poner fin al hambre y asegurar el acceso de todas las personas, en particular los pobres y las personas en situaciones de vulnerabilidad, incluidos los niños menores de 1 año, a una alimentación sana, nutritiva y suficiente durante todo el año	Voluntariado en Banco de Alimentos de Costa Rica
		<p>5.a Empezar reformas que otorguen a las mujeres igualdad de derechos a los recursos económicos, así como acceso a la propiedad y al control de la tierra y otros tipos de bienes, los servicios financieros, la herencia y los recursos naturales, de conformidad con las leyes nacionales.</p> <p>5.c Aprobar y fortalecer políticas acertadas y leyes aplicables para promover la igualdad de género y el empoderamiento de todas las mujeres y las niñas a todos los niveles</p>	<ul style="list-style-type: none"> · PYMES Mujer · Política de Diversidad e Inclusión

07. Nuestros públicos de interés



Nuestros públicos de interés

Total Finco mantiene una relación constante y estructurada con sus públicos de interés, basada en la transparencia, la comunicación abierta y la construcción de relaciones de confianza en el largo plazo. Estos grupos desempeñan un rol clave en el desarrollo de la organización y en la generación de valor sostenible.

La identificación y gestión de los públicos de interés permite comprender sus expectativas, fortalecer la toma de decisiones y asegurar una adecuada alineación entre la estrategia de la empresa y su entorno.



Públicos Internos

- **Colaboradores:** Personas que integran el equipo de trabajo y contribuyen directamente al cumplimiento de los objetivos estratégicos y a la ejecución del modelo de negocio.
- **Junta Directiva:** Órgano responsable de la dirección estratégica y supervisión de la organización, asegurando una gestión alineada con los principios de gobierno corporativo y sostenibilidad.
- **Accionistas:** Personas o entidades que mantienen una participación en la empresa y cuyo respaldo es fundamental para su crecimiento, sostenibilidad y visión de largo plazo.



Públicos Externos

- **Clientes:** Eje central del modelo de negocio, cuyas necesidades orientan el diseño de soluciones financieras y la mejora continua de la propuesta de valor.
- **Proveedores:** Aliados estratégicos que contribuyen al funcionamiento eficiente de la organización mediante la provisión de bienes y servicios clave.
- **Entidades Financieras:** Instituciones con las que se mantienen relaciones para asegurar el acceso a fondeo y el fortalecimiento de la estructura financiera de la empresa.
- **Comunidad:** Entorno en el que opera la organización, que se ve impactado directa o indirectamente por sus actividades y con el cual se busca generar un impacto positivo y sostenible.

08. Nuestra Gobernanza



Gobierno corporativo y ética de los negocios

La estructura de gobernanza de Total Finco se fundamenta en principios de transparencia, rendición de cuentas y gestión responsable, integrando de manera progresiva criterios ambientales, sociales y de gobernanza en la toma de decisiones.

Cultura de cumplimiento

En Total Finco promovemos una cultura de cumplimiento basada en la integridad, la transparencia y la responsabilidad, apoyada en políticas, procesos y espacios de formación que orientan el comportamiento de la organización.

Como parte de este enfoque, durante el 2025 se consolidó la implementación del Código de Ética, el cual fue difundido entre los colaboradores mediante cápsulas informativas, fortaleciendo su comprensión y aplicación en el día a día.

La organización cuenta además con una línea de integridad, disponible para colaboradores y terceros, que permite realizar consultas y reportar posibles incumplimientos, conductas indebidas o situaciones que representen riesgos éticos, legales o reputacionales. Este canal garantiza la confidencialidad de la información y facilita la identificación oportuna de riesgos, contribuyendo al fortalecimiento de la transparencia y la rendición de cuentas.

Adicionalmente, se llevaron a cabo evaluaciones anuales en materia de prevención del lavado de dinero, así como talleres sobre el manual de cumplimiento, procedimientos de leasing y gestión de alertas de clientes, contribuyendo al fortalecimiento de las capacidades internas y a la adopción de buenas prácticas.

Gobierno corporativo (Junta Directiva)

La dirección y supervisión de Total Finco está a cargo de la Junta Directiva, órgano responsable de definir la estrategia, velar por la sostenibilidad del negocio y supervisar la gestión de la Gerencia General.

La Junta Directiva actúa en representación de los accionistas, promoviendo una toma de decisiones informada, responsable y alineada con los principios de gobierno corporativo, así como con los intereses de los distintos grupos de interés.

Como parte de sus funciones, la Junta da seguimiento a la ejecución de la estrategia, supervisa la gestión integral de riesgos, aprueba políticas clave de la organización y vela por la integridad de la información financiera y no financiera.

Comités de apoyo

Para fortalecer la especialización y profundidad en la toma de decisiones, la Junta Directiva cuenta con comités de apoyo que permiten un análisis más detallado de los temas clave para la organización.

Entre estos se encuentran el Comité de Riesgos y Auditoría, el Comité de Crédito, el Comité Ejecutivo y el Comité de Innovación y Tecnología.

El Comité de Riesgos y Auditoría da seguimiento al sistema de control interno, la gestión integral de riesgos y el cumplimiento de las políticas internas, así como a los hallazgos relevantes derivados de auditorías internas y externas.

El Comité de Crédito supervisa la calidad y consistencia en la originación de operaciones y el monitoreo del desempeño de la morosidad de cada una de las facilidades otorgadas, mientras que el Comité Ejecutivo y el Comité de Innovación y Tecnología impulsan la ejecución estratégica, la eficiencia operativa y el desarrollo de capacidades tecnológicas.

Gestión e innovación de la sostenibilidad

La gestión de la sostenibilidad se articula a través de un Comité de Sostenibilidad que sesiona de manera trimestral junto con la Gerencia General, permitiendo dar seguimiento al avance de la estrategia e integrar a las distintas áreas de la organización.

Durante el 2025, este comité acompañó el seguimiento de iniciativas clave en áreas como Operaciones, Finanzas, Innovación y Tecnología, Recursos Humanos y Riesgos, asegurando una implementación transversal y alineada con los objetivos corporativos.

En línea con este esfuerzo, la organización avanzó en la elaboración de este primer Reporte de Sostenibilidad referenciado bajo los estándares del Global Reporting Initiative (GRI), fortaleciendo sus prácticas de transparencia y rendición de cuentas.

Este comité es también responsable de discutir y definir nuevas iniciativas para continuar profundizando el impacto social, ambiental y de gobernanza de Total Finco, e ir actualizando el Plan Estratégico de Sostenibilidad de la organización.

Gestión de riesgos ambientales y sociales

Como parte del fortalecimiento del marco de gestión de riesgos, Total Finco desarrolló un Sistema de Administración de Riesgos Ambientales y Sociales (SARAS), orientado a integrar criterios ambientales y sociales en la evaluación de sus operaciones.

Durante el 2025, se ejecutó un plan piloto que permitió validar la aplicabilidad del sistema antes de su implementación a mayor escala.

Asimismo, se llevaron a cabo capacitaciones dirigidas al equipo comercial, enfocadas en el uso de la herramienta y en la incorporación de criterios ASG en el análisis de operaciones.

Como resultado, se desarrolló la documentación clave del sistema, incluyendo el Manual de Usuario, el Procedimiento de Fundamentos del SARAS y el Manual de Cambios de la Matriz de Categorización, fortaleciendo la estandarización de procesos y la mejora continua.



09. Nuestra Gestión Ambiental



En Total Finco integramos la ecoeficiencia como un principio transversal en nuestra operación, orientando nuestras acciones hacia la reducción de impactos ambientales, el uso responsable de recursos y la promoción de una cultura organizacional consciente.

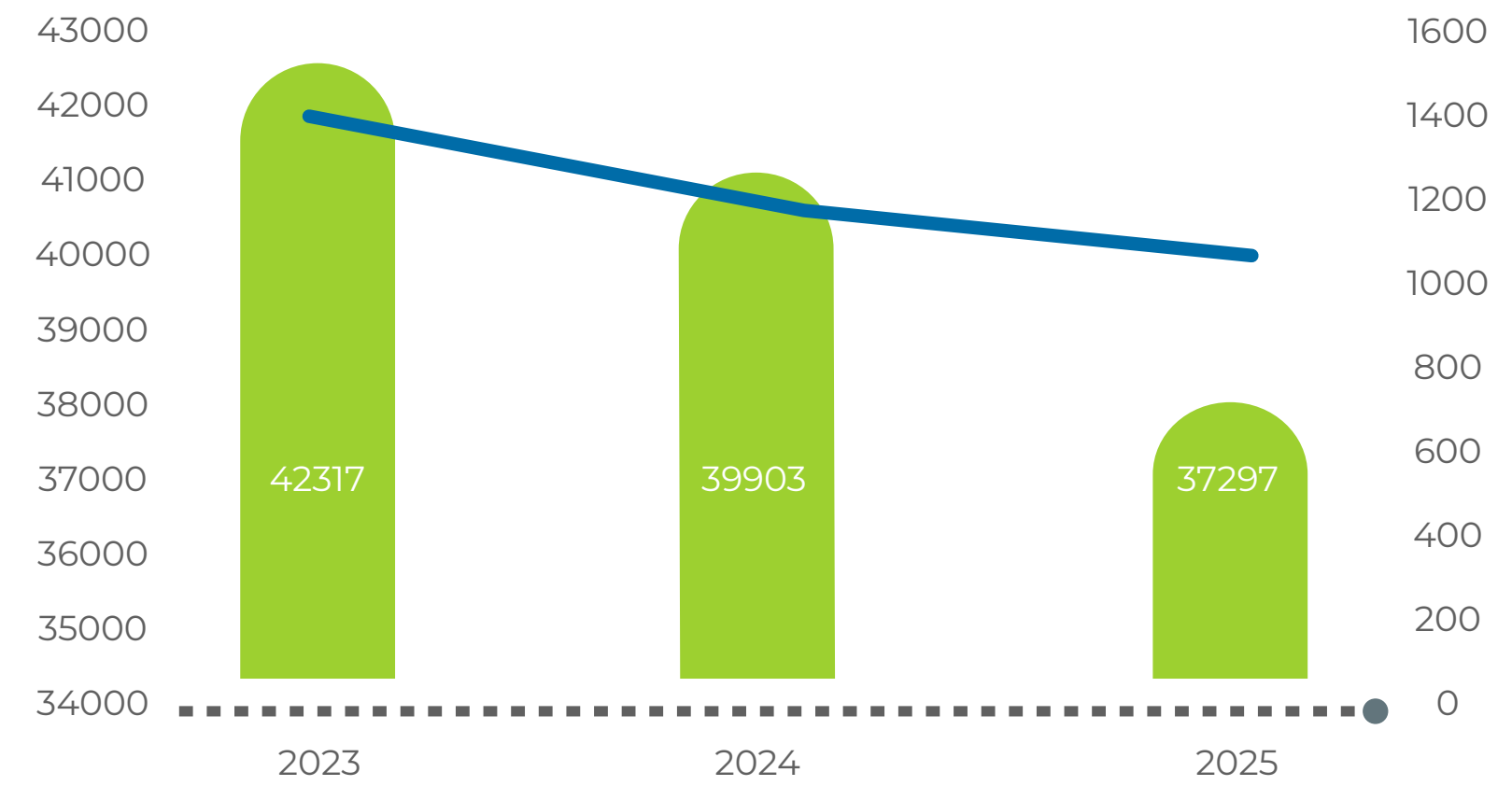
Nuestra gestión ambiental se estructura a partir de indicadores del Programa Bandera Azul Ecológica, los cuales utilizamos como referencia para medir, monitorear y mejorar continuamente nuestro desempeño.

Este enfoque nos permite establecer objetivos claros, dar seguimiento sistemático a los avances y fortalecer la toma de decisiones basada en datos.

Ecoeficiencia y uso de recursos

Durante el 2025, se registraron mejoras relevantes en el uso eficiente de recursos:

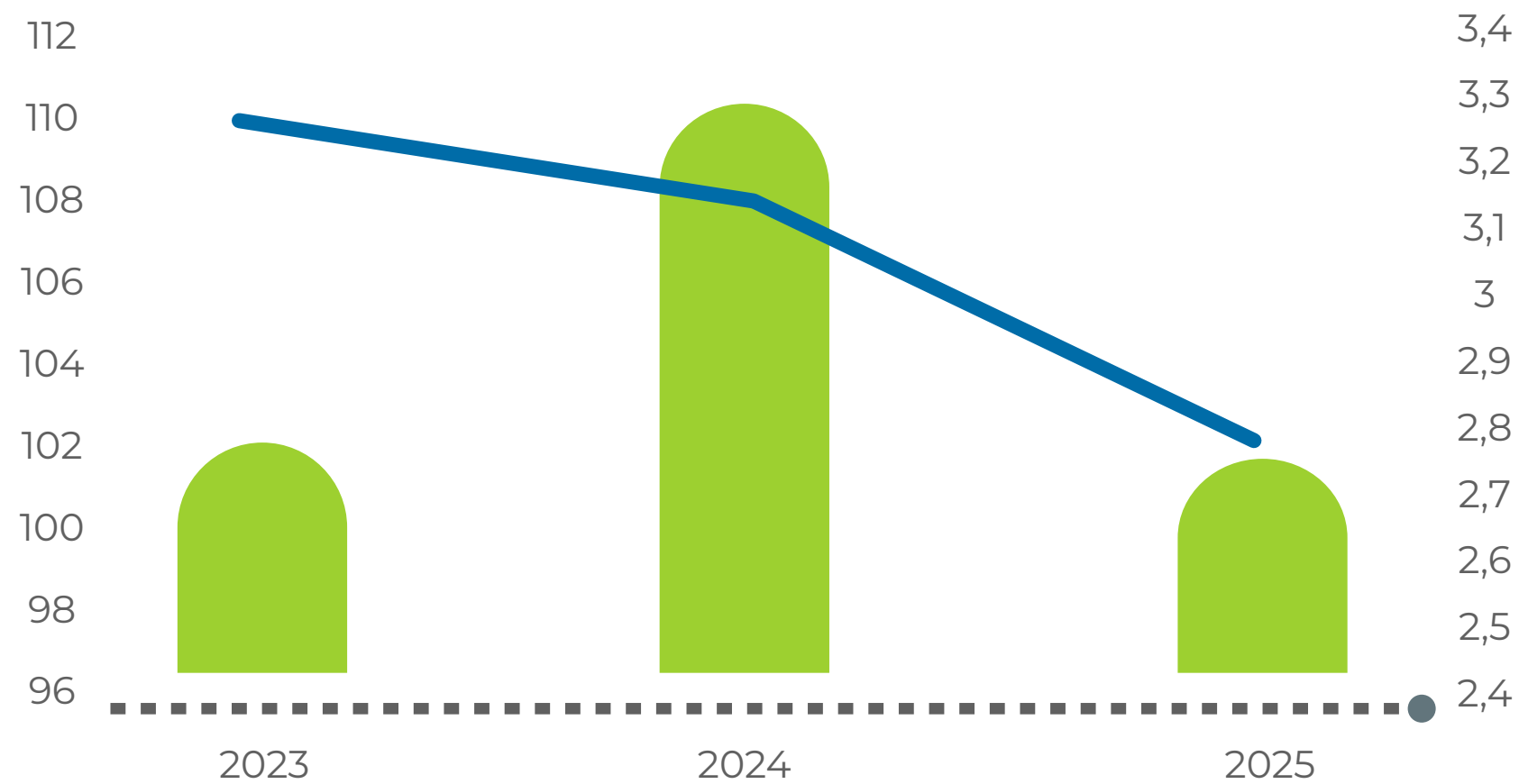
Consumo de Energía 2023 -2025



• Reducción del 6,5% en consumo energético

kw anual ● kwpercapita ●

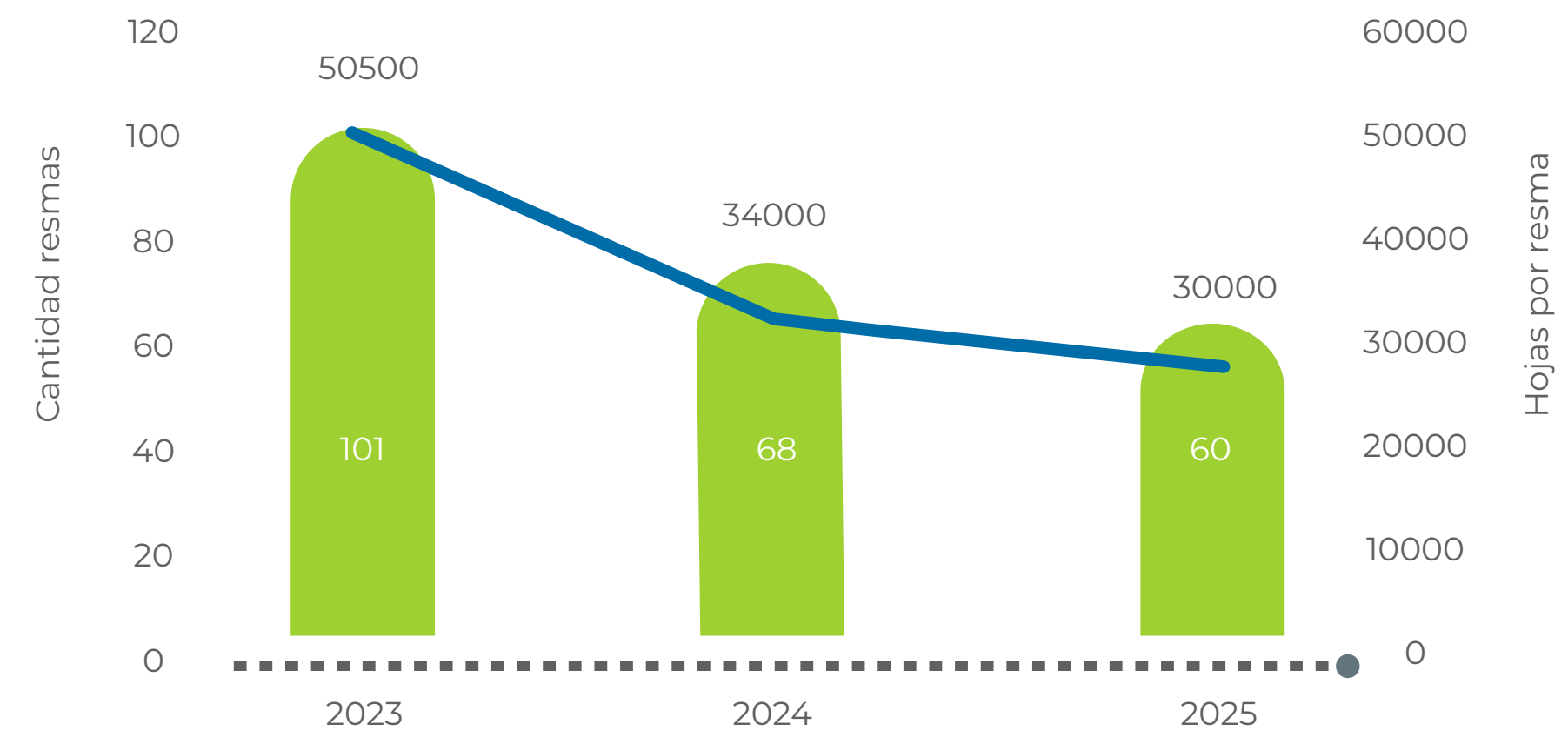
Consumo de agua 2023-2025



• Reducción del 8% en el consumo de agua respecto al 2024

m3 anuales ● m3 percapita ●

Consumo del papel 2023 -2025



Reducción del 12% en el consumo de papel

Resmas por año ● Hojas por resma ●

Estos resultados reflejan la implementación de prácticas internas orientadas a optimizar el uso de recursos y reducir la huella ambiental de la operación

Gestión de residuos y economía circular

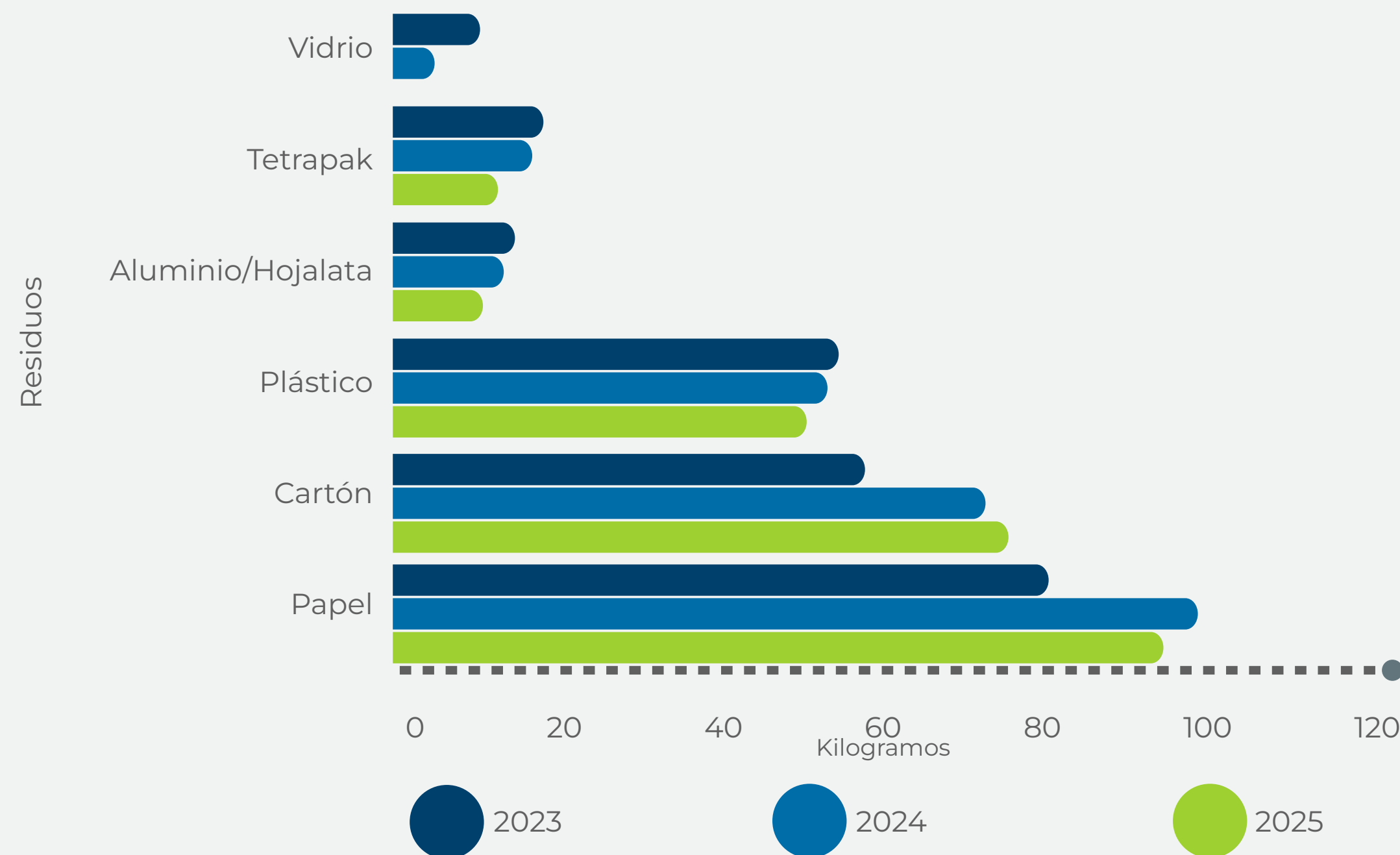
Total Finco promueve activamente la valorización de residuos valorizables como parte de su compromiso con la economía circular.

Durante el periodo, se gestionaron 224,78 kg de residuos valorizables, los cuales fueron entregados al Centro de Acopio de San Antonio de Escazú para su adecuado tratamiento, contribuyendo al fortalecimiento de sistemas locales de reciclaje.

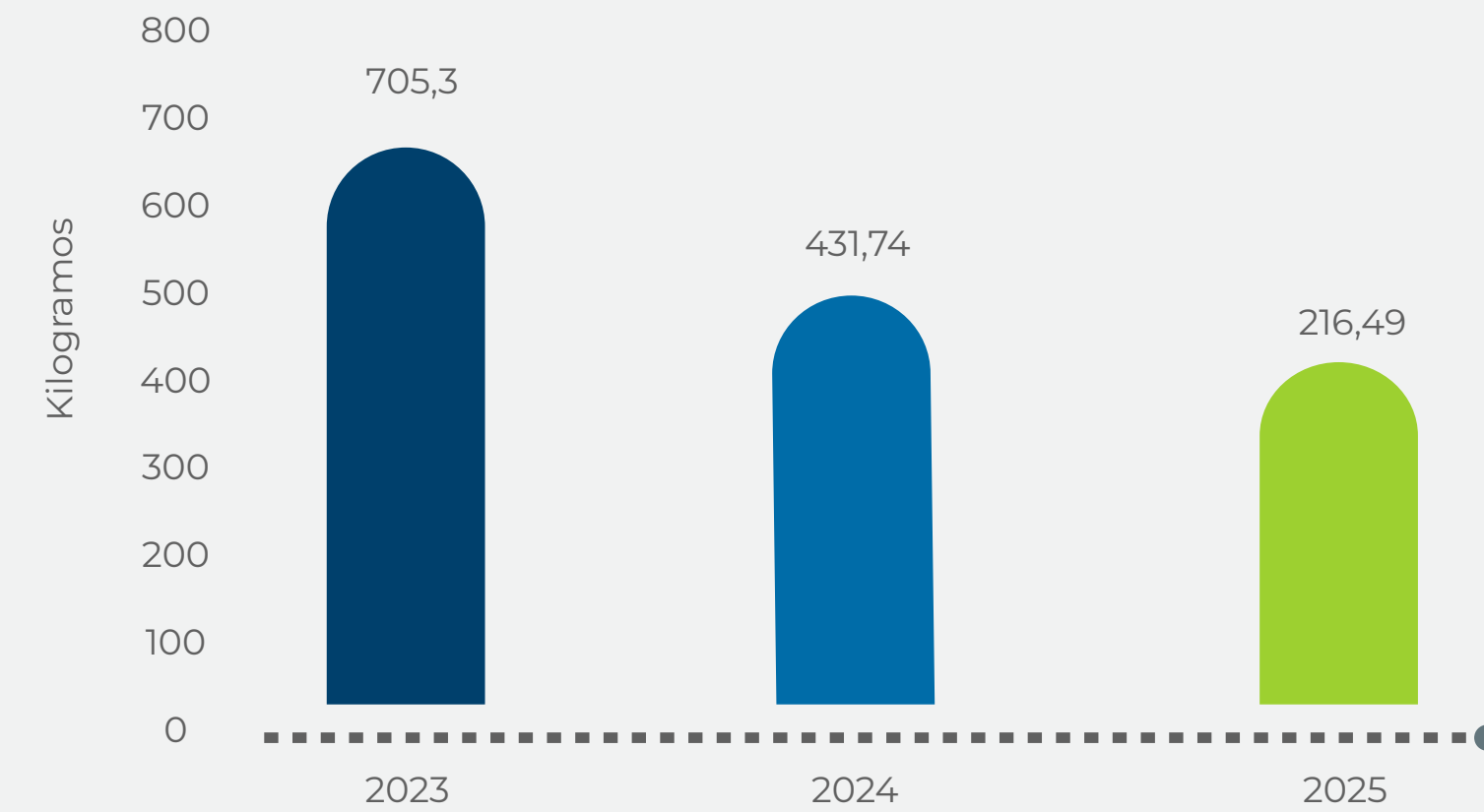
Este proceso nos permitió reducir los residuos sólidos no valorizables gestionándolos para la elaboración de abono orgánico



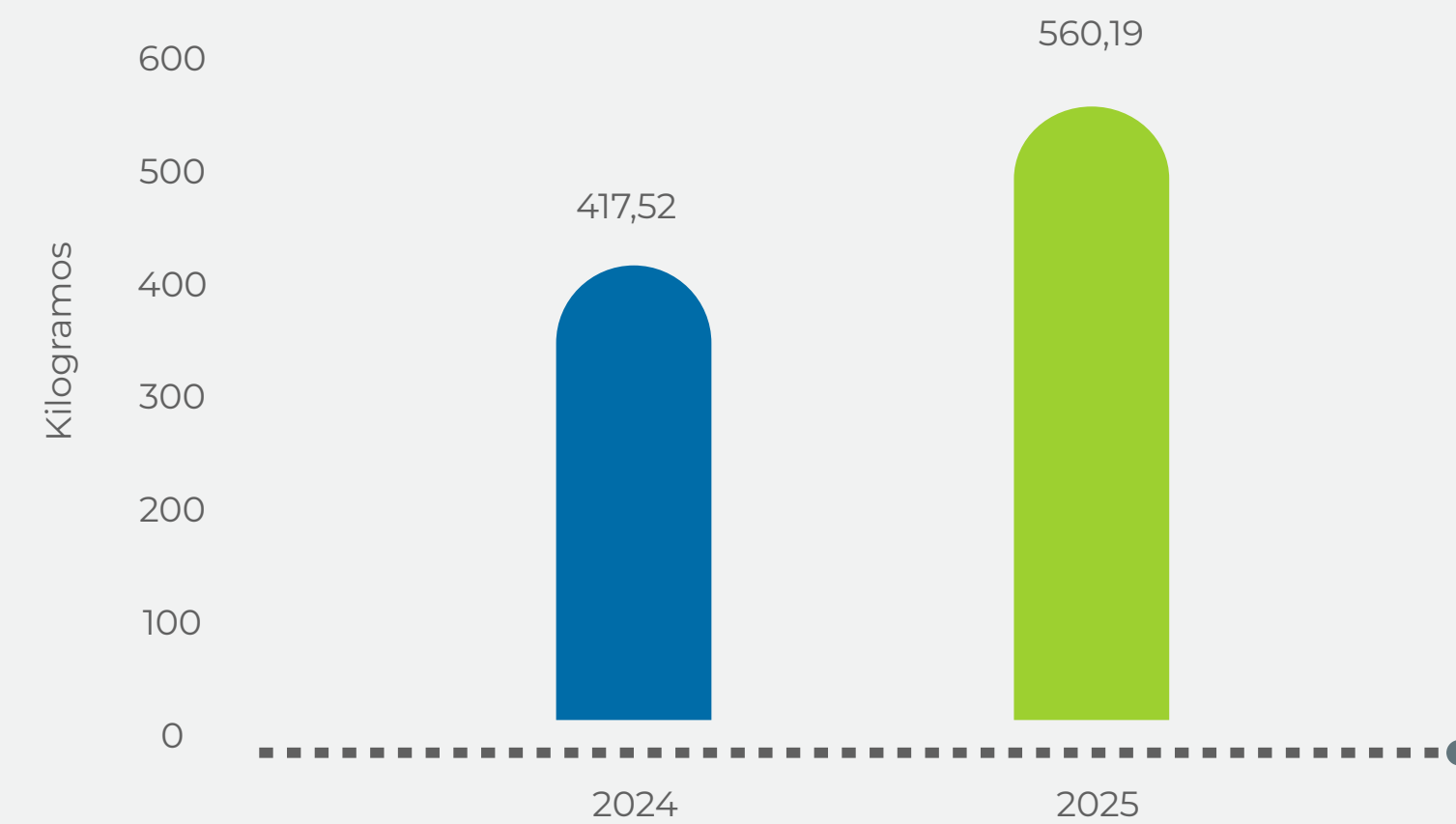
Gestión de Residuos 2023 -2025



Residuos Sólidos No Valorizables



Orgánicos



2024 inicia en el mes de abril

Adicionalmente, se desarrollaron diversas iniciativas enfocadas en reducir residuos plásticos y promover el consumo responsable:

- **Ecobotellas:** Se recolectaron 451 unidades, equivalentes a aproximadamente 200 kg de plástico, en coordinación con iniciativas como Bosque Plástico y la Asociación Obras del Espíritu Santo. A través de estas alianzas, los materiales son transformados en madera plástica, generando impacto tanto ambiental como social.
- **Recolección de tapas plásticas:** Se gestionaron 215 kg de tapas en alianza con ProParques, las cuales fueron utilizadas en la construcción de infraestructura accesible en parques nacionales, promoviendo la inclusión y la conservación ambiental.
- **Proyecto Resin8 – Pedregal:** Se canalizaron 39 kg de plástico a través de la iniciativa Resin8 de Pedregal, que transforma residuos en materiales de construcción sostenibles, impulsando soluciones innovadoras dentro de la economía circular.

Además, participamos en el Programa Ecoins, lo que nos permitió obtener la Estrella Plateada del Programa Bandera Azul Ecológica.

Estas alianzas permiten ampliar el alcance de las iniciativas, facilitando la transformación de residuos en recursos útiles y generando beneficios tangibles para la sociedad y el medio ambiente.

Compromiso organizacional y cultura ambiental

Como parte del fortalecimiento de la cultura ambiental en la organización, se impulsaron espacios de participación activa a través de programas de voluntariado en alianza con organizaciones locales:

- **Limpieza de playa en Tárcoles:** En coordinación con Ecotárcoles y la Municipalidad de Garabito, se recolectaron 314 kg de residuos, contribuyendo a la protección de ecosistemas marino-costeros.
- **Siembra de árboles en Playa Azul, Garabito:** Se sembraron 60 árboles como parte de procesos de restauración ambiental en zonas costeras, apoyando la regeneración de ecosistemas y la captura de carbono.

- **Horas de voluntariado:** 189 horas acumuladas.

Estas iniciativas no solo contribuyen a la mitigación del impacto ambiental, sino que también fortalecen la conciencia y el compromiso de los colaboradores con la sostenibilidad.



Educación ambiental y vinculación comunitaria

En línea con su compromiso con el desarrollo sostenible, Total Finco desarrolla iniciativas de educación ambiental en centros educativos, apoyándose en alianzas estratégicas.

Durante el 2025, en el Liceo de Escazú, se realizaron charlas sobre gestión de residuos, educación financiera y alimentación sostenible, esta última en colaboración con Dole, fortaleciendo la formación integral de los estudiantes en temas de sostenibilidad.

Adicionalmente, se donaron 164 rótulos informativos para fomentar el ahorro de agua y energía, contribuyendo al fortalecimiento de la cultura ambiental en la comunidad educativa.

Liceo de Escazú 2025

Charlas realizadas:

- “Gestión de Residuos” con **124 estudiantes de séptimo año**,
- “Educación Financiera” con **97 estudiantes de noveno y décimo año**,
- “Alimentos Sostenibles para un mundo sostenible”, **en alianza con Dole**, con **91 estudiantes de octavo a undécimo año**

La articulación con aliados estratégicos permite a Total Finco amplificar el alcance de sus iniciativas ambientales, fortaleciendo su capacidad de generar impacto positivo más allá de su operación directa.

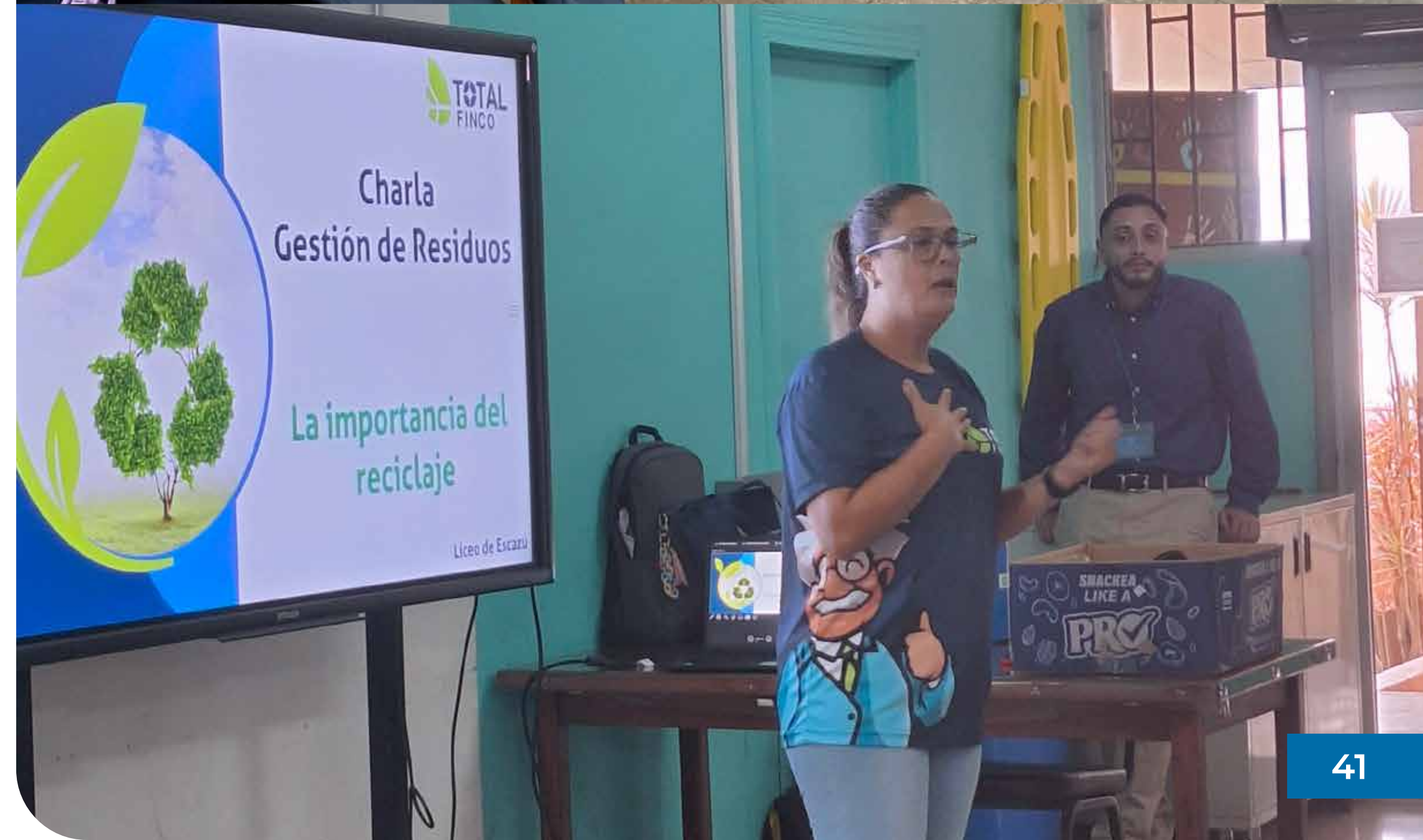
Medición de huella de carbono

La organización cuenta con una herramienta para la medición de emisiones de gases de efecto invernadero, alineada con la metodología del GHG Protocol, que abarca los alcances 1, 2 y 3.

Para el 2025, se registraron:

ALCANCE	DESCRIPCIÓN	RESULTADO
 1	Aerosoles y combustibles fósiles	 0%
 2	Consumo de energía	 4.74 tCO₂e
 3	Residuos, viajes y desplazamientos	 6.26 tCO₂e
	Este sistema permite fortalecer la medición del impacto ambiental y sentar las bases para futuras acciones de reducción y compensación de emisiones .	

Estos avances reflejan un enfoque progresivo hacia la gestión ambiental, que continuará fortaleciéndose conforme la organización consolida sus capacidades de medición, control y mejora continua.



10. Nuestra Gestión Social



Nuestra gestión social

En Total Finco entendemos que la sostenibilidad social se construye a partir del desarrollo de nuestro talento, la generación de oportunidades para nuestros grupos de interés y la gestión responsable de nuestras operaciones.

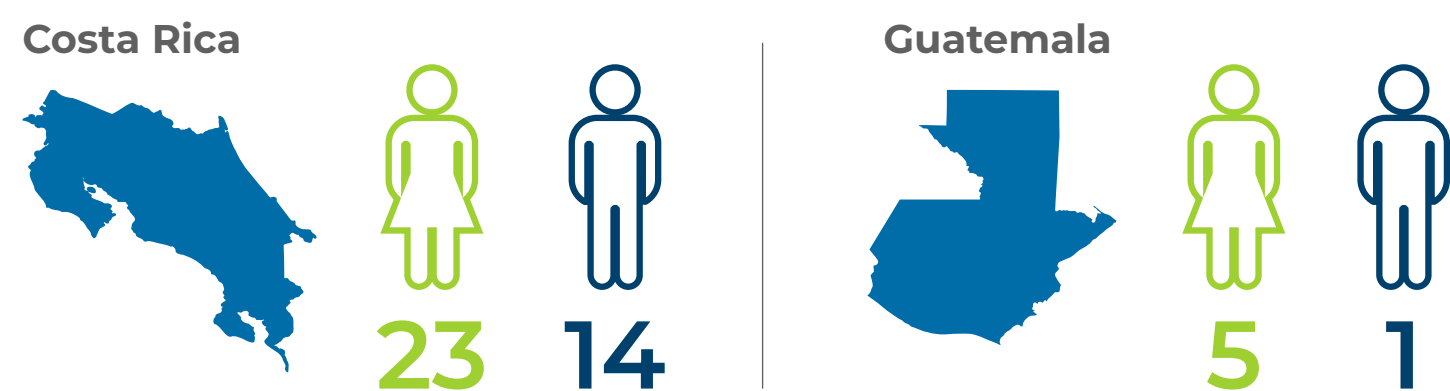
Siendo una organización joven y con una planilla relativamente pequeña, la implementación de estas iniciativas requiere un compromiso significativo en términos de tiempo, recursos y coordinación. Por ello, cada acción desarrollada refleja no solo una intención, sino un esfuerzo consciente por integrar la sostenibilidad en nuestra forma de operar.

Nuestra gestión social se enfoca en cuatro pilares: el bienestar y desarrollo de nuestros colaboradores, la inclusión financiera, la generación de impacto en las comunidades y la protección de la información como elemento clave de confianza.

Nuestro equipo y su desarrollo

El capital humano es un elemento central en la ejecución de la estrategia de la organización y en la generación de valor sostenible.

Al cierre de 2025, el equipo de Total Finco está conformado por:



Clima organizacional y cultura

Los resultados de la encuesta de clima organizacional 2025 reflejan un equipo comprometido, con sentido de responsabilidad y orientación a resultados, así como un alto nivel de identificación con la organización.

Asimismo, se identificaron oportunidades de mejora en áreas como reconocimiento, comunicación interna y gestión de conflictos. Estos hallazgos han permitido definir líneas de acción orientadas a fortalecer la cohesión organizacional y consolidar una cultura alineada con los valores de la empresa.

Se observa una evolución favorable en la mayoría de los departamentos respecto al periodo anterior, lo que evidencia un progreso en el fortalecimiento de la cultura organizacional.



Bienestar y desarrollo del talento

Total Finco impulsa iniciativas orientadas al bienestar integral y al desarrollo profesional de sus colaboradores, reconociendo que el fortalecimiento del equipo es un elemento clave para la sostenibilidad de la organización.

En materia de salud y bienestar, la organización ofrece una póliza médica privada, chequeos anuales y acceso a servicios médicos, así como convenios que facilitan el acceso a servicios de salud y alimentación. Asimismo, se promueven condiciones de movilidad segura mediante alianzas como el convenio con Portafolio Inmobiliario para brindar transporte a nuestros colaboradores, y se cuenta con programas de salud preventiva y atención de emergencias en conjunto con proveedores especializados. Como parte de la promoción de hábitos saludables, los colaboradores cuentan con acceso a acompañamiento nutricional subsidiado por la empresa.

Durante el 2025, la Junta Directiva aprobó la creación de una asociación solidarista para los colaboradores de Total Finco, S.A. A partir de esta aprobación, se inició con el proceso formal de inscripción y constitución, actualmente en curso, con miras a que la asociación inicie operaciones en el 2026. Esta iniciativa busca fortalecer el bienestar, fomentar el ahorro y contribuir al desarrollo integral de los colaboradores.

En materia de desarrollo profesional, durante el 2025, se impartieron 406 horas de capacitación en áreas como tecnología, finanzas, habilidades blandas, recursos humanos y sostenibilidad.

Adicionalmente, se destinaron 186 horas a formación en temas ambientales, fortaleciendo la conciencia interna sobre gestión de recursos y sostenibilidad.

Estas acciones contribuyen al fortalecimiento de capacidades, al bienestar del equipo y a su preparación frente a los desafíos del entorno.

186 horas

destinadas a temas de formación ambiental

406 horas

de capacitación en materia de desarrollo profesional

Inclusión financiera

AÑO	CLIENTES	CARTERA (MILLONES USD)
2021	422	\$40,8
2022	465	\$54,4
2023	532	\$71,3
2024	569	\$89,6
2025	636	\$91,5

La inclusión financiera se materializa en la forma en que Total Finco estructura, ejecuta y gestiona sus operaciones, orientando su actividad hacia segmentos con acceso limitado al sistema financiero tradicional.

Durante el 2025, este enfoque se reflejó en una cartera donde aproximadamente el 85% de las operaciones están dirigidas a PYMES, manteniendo una consistencia en la atención de este segmento a lo largo del tiempo.

En el periodo, la organización continuó ampliando el alcance de su impacto mediante la colocación de financiamiento orientado a estas empresas, así como el crecimiento en el número de clientes atendidos dentro de este segmento, contribuyendo a fortalecer su capacidad de inversión y desarrollo.

Adicionalmente, se impulsaron mecanismos que permiten expandir el acceso al crédito, incluyendo la participación como operador del Sistema de Banca para el Desarrollo (SBD), lo que facilita canalizar recursos hacia empresas con mayores restricciones de acceso a financiamiento.

Este enfoque permite a Total Finco no solo acompañar el crecimiento de sus clientes, sino también contribuir de manera directa al fortalecimiento del tejido empresarial y a la generación de empleo, consolidando la inclusión financiera como un resultado tangible de su operación.

Impacto en la comunidad

Total Finco promueve activamente la generación de impacto social a través de alianzas con organizaciones que permiten canalizar esfuerzos hacia comunidades en condición de vulnerabilidad.

Durante el 2025, se desarrollaron iniciativas que requirieron una alta participación del equipo y una coordinación activa con aliados estratégicos:

- **Construcción de viviendas**

En alianza con TECHO PARA MI PAÍS:

Se construyeron dos viviendas en la comunidad de Bajo Zamora, Guadalupe beneficiando directamente a dos familias. Esta iniciativa implicó la participación activa de colaboradores durante un fin de semana completo, acumulando **260 horas de voluntariado**.

El proyecto se desarrolló en alianza con la Fundación TECHO, así como con nuestros aliados y clientes, Sertuva y Burger King, quienes se sumaron a la iniciativa apoyando en logística, transporte y alimentación. Esta articulación permitió ampliar el alcance del impacto y refleja la capacidad de la organización de movilizar a su ecosistema hacia objetivos comunes.

- **Banco de Alimentos de Costa Rica**

Se aportaron **32 horas de voluntariado** en procesos de rescate, clasificación y organización de alimentos, contribuyendo a la atención de aproximadamente 425 personas en condición de vulnerabilidad.





• Fundación Bandera Blanca

Se realizaron actividades de educación ambiental dirigidas a niños y niñas, promoviendo la conciencia sobre reciclaje, ahorro de agua y uso responsable de la energía

Estas iniciativas reflejan un compromiso activo con la generación de impacto social, así como la capacidad de la organización de involucrar a sus colaboradores y aliados en esfuerzos conjuntos, potenciando su capacidad de generar este impacto positivo. La participación de los colaboradores en estas iniciativas no solo contribuye al impacto social, sino que también fortalece la cultura organizacional y el sentido de propósito compartido dentro de la empresa.

Ciberseguridad y protección de la información

Como parte de su estrategia de transformación digital y fortalecimiento del gobierno corporativo, Total Finco ha desarrollado iniciativas orientadas a la protección de la información y la gestión de riesgos tecnológicos.

Estas incluyen el fortalecimiento de la infraestructura en la nube, la implementación de políticas de acceso, el etiquetado de información y la capacitación del personal en ciberseguridad.

Estas acciones contribuyen a garantizar la confidencialidad, integridad y disponibilidad de la información, fortaleciendo la confianza de clientes y demás grupos de interés.

Compromiso hacia adelante

Desde Total Finco agradecemos su interés en conocer nuestro Reporte de Sostenibilidad 2025 y las acciones que impulsamos para generar valor económico, social y ambiental.

Este documento refleja no solo nuestros avances, sino también la forma en que entendemos nuestro rol como organización y la responsabilidad que asumimos en cada una de nuestras decisiones.

Continuaremos trabajando con disciplina y compromiso para fortalecer nuestras prácticas, aportar al bienestar de nuestros colaboradores, clientes y comunidades, y contribuir de manera positiva al entorno en el que operamos.

Agradecemos a todos quienes forman parte de este camino y nos acompañan en la construcción de un futuro más sostenible.



11. Índice de Contenidos GRI



Declaración de uso:

Total Finco ha presentado la información citada en este índice de contenidos GRI para el periodo comprendido entre el 1 de enero de 2025 al 31 de diciembre de 2025 utilizando como referencia los Estándares GRI

GRI Usado:

GRI 1 Fundamentos

Estandares Sectoriales GRI aplicables:

Ninguno

Estándar GRI	Contenido	Ubicación (Página)	Omisión
Contenidos generales			
GRI 2: Contenidos Generales 2021	2-1 Detalles organizacionales	5-7 y 15	
	2-2 Entidades incluidas en la presentación de informes de sostenibilidad	4	
	2-3 Periodo objeto del informe, frecuencia y punto de contacto	4	
	2-4 Actualización de la información	No reportado	No se actualizó información
	2-5 Verificación externa	No reportado	El reporte no fue verificado por una tercera parte
	2-6 Actividades, cadena de valor y otras relaciones comerciales	32-33	
	2-7 Empleados	42-43	
	2-8 Trabajadores que no son empleados	No reportado	No gestionado actualmente por la organización
	2-9 Estructura de gobernanza y composición	19	
	2-10 Designación y selección del máximo órgano de gobierno	18	

Estandar GRI	Contenido	Ubicación (Página)	Omisión
Contenidos generales			
GRI 2: Contenidos Generales 2021	2-11 Presidente del máximo órgano de gobierno	3	
	2-12 Función del máximo órgano de gobierno en la supervisión de la gestión de los impactos	No reportado	Información no disponible en el momento del reporte
	2-13 Delegación de la responsabilidad de gestión de los impactos	36	
	2-14 Función del máximo órgano de gobierno en la presentación de informes de sostenibilidad	No reportado	Será incorporado en futuros reportes
	2-15 Conflictos de interés	21	
	2-16 Comunicación de inquietudes críticas	35	
	2-17 Conocimientos colectivos del máximo órgano de gobierno	35	
	2-18 Evaluación del desempeño del máximo órgano de gobierno	No reportado	Al ser una entidad no regulada no cuenta actualmente con un proceso formal de evaluación
	2-19 Políticas de remuneración	No reportado	Se encuentra en proceso de desarrollo
	2-20 Proceso para determinar la remuneración	No reportado	Se encuentra en proceso de desarrollo
	2-21 Ratio de compensación total anual	No reportado	Restricción de confidencialidad

Estandar GRI	Contenido	Ubicación (Página)	Omisión
Contenidos generales			
GRI 2: Contenidos Generales 2021	2-22 Declaración sobre la estrategia de desarrollo sostenible	25	
	2-23 Compromisos y políticas	20-22	
	2-24 Incorporación de los compromisos y políticas	20-22	
	2-27 Cumplimiento de la legislación y las normativas	21	
	2-28 Afiliación a asociaciones	10	
	2-29 Enfoque para la participación de los grupos de interés	32-33	
	2-30 Convenios de negociación colectiva	43	
GRI 3: Temas Materiales 2021	3-1 Proceso de determinación de los temas materiales	24	
	3-2 Lista de temas materiales	27-28	
	3-3 Gestión de los temas materiales	27-28	

Estandar GRI	Contenido	Ubicación (Página)	Omisión
Dimensión Económica			
GRI 201: Desempeño económico 2016	201-1 Valor económico directo generado y distribuido	No reportado	No aplica según la naturaleza de las operaciones
	201-2 Implicaciones financieras y otros riesgos y oportunidades derivados del cambio climático	No reportado	Contenido no gestionado actualmente por la organización
	201-3 Obligaciones del plan de beneficios definidos y otros planes de jubilación	No reportado	Contenido no gestionado actualmente por la organización
	201-4 Asistencia financiera recibida del gobierno	No reportado	No aplica según la naturaleza de las operaciones
GRI 202: Presencia en el mercado 2016	202-1 Ratios entre el salario de categoría inicial estándar por genero y el salario mínimo local	No reportado	Información no disponible bajo los criterios del estándar
	202-2 Proporción de altos ejecutivos contratados en la comunidad local	No reportado	Contenido no gestionado actualmente por la organización
GRI 203: Impactos económicos indirectos 2016	203-1 Inversiones en infraestructura y servicios apoyados	No reportado	No se cuenta actualmente con mecanismos de medición
	203-2 Impactos económicos indirectos significativos	No reportado	Información no disponible bajo los criterios del estándar
GRI 204: Prácticas de abastecimiento 2016	204-1 Proporción de gasto en proveedores locales	No reportado	La organización no dispone de un sistema formalizado para el seguimiento de gasto proveedores locales

Estandar GRI	Contenido	Ubicación (Página)	Omisión
Dimensión Económica			
GRI 205: Anti-corrupcion 2016	205-1 Operaciones evaluadas en función de los riesgos relacionados con la corrupción	34-35 y 21-22	
	205-2 Comunicación y formación sobre políticas y procedimientos anticorrupción	34-35 y 21-22	
GRI 206: Competencia desleal 2016	206-1 Acciones jurídicas relacionadas con la competencia desleal y las prácticas monopólicas y contra la libre competencia	No reportado	No se registraron acciones jurídicas relacionados con este contenido
	GRI 207: Fiscalidad 2019	207-1 Enfoque fiscal	No reportado
207-2 Gobernanza fiscal, control y gestión de riesgos		No reportado	La organización no cuenta con mecanismos formalizados bajo los criterios del estándar
207-3 Participación de los grupos de interés y gestión de sus inquietudes en materia fiscal	No reportado	La organización no cuenta con mecanismos formalizados bajo los criterios del estándar	
207-4 Presentación de informes país por país	No reportado	La organización no genera informes fiscales país por país	

Estandar GRI	Contenido	Ubicación (Página)	Omisión
Dimensión Ambiental			
GRI 302: Energía 2016	302-1 Consumo energético dentro de la organización	38	
	302-4 Reducción del consumo energético	38	
GRI 303: Agua y efluentes 2018	303-1 Interacción con el agua como recurso compartido	38	
	303-5 Consumo de agua	38	
	305-1 Emisiones directas de GEI (alcance 1)	41	
GRI 305: Emisiones 2016	305-2 Emisiones indirectas de GEI asociadas a la energía (alcance 2)	41	
	305-3 Otras emisiones indirectas de GEI (alcance 3)	41	
	306-1 Generación de residuos e impactos significativos relacionados con los residuos	38-39	
	306-2 Gestión de impactos significativos relacionados con los residuos	38-39	
	306-3 Residuos generados	38-39	
306-4 Residuos no destinados a eliminación	38-39		
306-5 Residuos destinados a eliminación	38-39		

Estandar GRI	Contenido	Ubicación (Página)	Omisión
Dimensión Social Interna			
GRI 401: Empleo 2016	401-1 Nueva contratación de empleados y rotación de personal	No reportado	Será incorporado en futuros reportes
	401-2 Prestaciones para los empleados a tiempo completo que no se dan a los empleados a tiempo parcial o temporales	No reportado	No aplica según la naturaleza de las operaciones
	401-3 Permiso parental	No reportado	Será incorporado en futuros reportes
GRI 402: Relaciones trabajador – empresa 2016	402-1 Plazos de aviso mínimos sobre cambios operacionales	No reportado	No aplica según la naturaleza de las operaciones
GRI 403: Salud y Seguridad en el trabajo 2018	403-1 Sistema de gestión de la salud y la seguridad en el trabajo	44	
	403-2 Identificación de peligros, evaluación de riesgos e investigación de incidentes	No reportado	No aplica según la naturaleza de las operaciones
	403-3 Servicios de salud en el trabajo	44	
	403-4 Participación de los trabajadores, consultas y comunicación sobre salud y seguridad en el trabajo	No reportado	Será incorporado en futuros reportes
	403-5 Formación de trabajadores sobre salud y seguridad en el trabajo	No reportado	Será incorporado en futuros reportes
	403-6 Fomento de la salud de los trabajadores	44	

Estandar GRI	Contenido	Ubicación (Página)	Omisión
Dimensión Social Interna			
GRI 403: Salud y Seguridad en el trabajo 2018	403-7 Prevención y mitigación de los impactos para la salud y la seguridad en el trabajo directamente vinculados a través de las relaciones comerciales	No reportado	Este contenido no ha sido desarrollado de manera específica en el presente período de reporte
	403-8 Cobertura del sistema de gestión de salud y la seguridad en el trabajo	No reportado	Será incorporado en futuros reportes
	403-9 Lesiones por accidente laboral	No reportado	La organización no cuenta con un sistema de SST
	403-10 Las dolencias y enfermedades laborales	No reportado	
GRI 404: Formación y educación 2016	404-1 Promedio de horas de formación al año por empleado	43	
	404-2 Programas para desarrollar las competencias de los empleados y programas de ayuda a la transición	No reportado	La organización se encuentra en proceso de desarrollo de la gestión y recopilación de información asociada a este indicador
	404-3 Porcentaje de empleados que reciben evaluaciones periódicas de su desempeño y del desarrollo de su carrera	No reportado	La organización se encuentra en proceso de desarrollo de la gestión y recopilación de información asociada a este indicador
GRI 405: Diversidad e igual de oportunidades 2016	405-1 Diversidad de órganos de gobierno y empleados	No reportado	Será incorporado en futuros reportes
GRI 406: discriminación 2016	406-1 Casos de discriminación y acciones correctivas emprendidas	Ver Política de Diversidad e Inclusión	No se han presentado casos

Estandar GRI	Contenido	Ubicación (Página)	Omisión
Dimensión Social Externa			
GRI 413: Comunidades locales 2016	413-1 Operaciones con participación de la comunidad local, evaluaciones del impacto y programas de desarrollo	45-46	
	413-2 Operaciones con impactos negativos significativos – reales o potenciales – en las comunidades locales	40-41	

